



# **BUKANA YA PAIA**

**E rulagantswe go ya ka karolo 14 ya  
Molao 2 wa Thotloetso ya Phitlhelelo ya  
Tshedimosetso wa 2000 (jaaka o  
tlihabolotswe)**

LETLHA LA TLHAMO: 26/10/2021  
LETLHA LA POELETSO:  
13/12/2022

## Diteng

1.	LENANEO LA DIAKERONIMI LE DIKHUTSHWAFATSO.....	3
2.	MAIKEMISETSE A BUKANA YA PAIA.....	3
3.	TLHOMO YA BOTHATI JWA AFORIKABORWA JWA DIKWALO .....	4
3.1.	Maitlthomo/Taolelo .....	4
4.	THULAGANYO LE DITIRO TSA SAQA.....	5
4.1.	Thulaganyo .....	5
4.2.	Ditiro .....	11
5.	TLHALOSO YA DIPAAKANYO TSE DI TENG TSA GO DIRA KGOTSA GO RETELELWA KE GO DIRA KE SAQA.....	15
6.	KAELO YA KA MOO PAIA E DIRISIWANG KA TENG LE KA MOO GO BONWANG PHITLHELELO YA KAEDI.....	16
7.	TLHALOSO YA DINTLHA TSE SAQA E TSHOLANG DIREKHOTO KA TSONA LE DITLHOPHA TSA DIREKHOTO TSE DI TSHOTSWENG KE SAQA.....	18
8.	DITLHOPHA TSA DIREKHOTO TSA SAQA TSE DI TENG KWA NTLE GA GORE MOTHO A DIRE KOPO YA PHITLHELELO.....	20
9.	<b>DIREKHOTO TSE DI TENG KA TLHAMALALO MO WEBOSAETENG YA SAQA TSE MOTHO A KA DI FITLHELELANG KWA NTLE GA GO DIRA KOPO GO YA KA PEOMOLAO KWA NTLE GA GO YA KA PAIA.....</b>	<b>22</b>
10.	DITIRELO TSE DI TENG GO MALOKO A SETSHABA LE KA MOO GO BONWANG PHITLHELELO YA DITIRELO TSEO KA TENG.....	23
11.	GO NNA LE SEABE GA SETSHABA MO GO TLHAMENG PHOLISI KGOTSA TIRAGATSO YA DITHATA KGOTSA TIRAGATSO YA DITIRO KE SAQA.....	24
12.	TSWELETSE YA TSHEDIMOSETSE YA SEBELE.....	24
12.1.	Maikemisetso a go Tswelsetsa .....	24
12.5.	Tlhaloso ya Kakaretso ya Ditekanyetso tsa Pabalesego ya Tshedimoseitso e tla dirisiwa ke moamegi yo o maikarabelo go netefatsa bophiri, seriti le go nna teng ga tshedimoseitso.....	28
13.	GO NNA TENG GA BUKANA.....	29
14.	TLHABOLOLO YA BUKANA .....	29
	E rebotswa ke .....	30

## **1. LENANEO LA DIAKERONIMI LE DIKHUTSHWAFATSO**

- |     |                         |  |
|-----|-------------------------|--|
| 1.1 | <b>“CEO”</b>            | Motlhankedikhuduthamagamogolo  |
| 1.2 | <b>“DIO”</b>            | Motlatsa Motlhankedi wa Tshedimose tso;  |
| 1.3 | <b>“IO“</b>             | Motlhankedi wa tshedimose tso;   |
| 1.4 | <b>“Tona”</b>           | Tona ya Bosiamisi le Ditirelo tsa Kgopololo  |
| 1.5 | <b>“PAIA”</b>           | Molao wa Thotloetso ya Phitlhelelo ya Tshedimose tso<br>No. wa 2000 (jaaka o Tlhabolotswe; |
| 1.6 | <b>“PFMA”</b>           | Molao wa Taolo ya Matlotlo a Puso No.1 wa<br>1999 jaaka o Tlhabolotswe;                    |
| 1.7 | <b>“POPIA”</b><br>2013; | Molao wa Tshireletso ya Tshedimose tso ya Sebele No. 4 wa                                  |
| 1.8 | <b>“Molaodi”</b>        | Molaodi wa Tshedimose tso; le  |
| 1.9 | <b>“SAQA”</b>           | Bothati jwa Aforikaborwa jwa Dikwalo   |

## **2. MAIKEMISETSO A BUKANA YA PAIA**

Bukana e ya PAIA e botlhokwa go setšhaba go-

- 2.1 lebelela mofuta wa direkhoto o setseng o le teng kwa Bothating jwa Aforikaborwa jwa Dikwalo (SAQA), kwa ntle ga go romela kopo ya PAIA ya semmuso.
- 2.2 tlhaloganya ka moo go diriwang kopo ya phitlhelelo ya rekhoto ya SAQA ka teng;
- 2.3 fitlhelela dintlha tsotlhe tse di maleba tsa kgolagano tsa batho ba ba tla thusang setšhaba ka direkhoto tse se ikaelelang go di fitlhelela;

- 2.4 itse dipaakanyo tsotlhe tse di teng kwa SAQA malebana le phitlhelelo ya direkhoto, pele se ya go Molaodi kgotsa kwa dikgotlatshekelo;
- 2.5 tlhaloso ya ditirelo tse di teng go maloko a setšhaba kwa SAQA, le ka moo go bonwang phitlhelelo ya ditirelo tseo ka teng;
- 2.6 tlhaloso ya kaelo ya ka moo go dirisiwang PAIA ka teng, jaaka go tlabolotswe ke Molaodi le ka moo go bonwang phitlhelelo ya yona ka teng;
- 2.7 fa lephata le tla tswelletsa tshedimose tso ya sebele, maikemise tso a go tswelletsa tshedimose tso ya sebele le tlhaloso ya ditlhopha tsa dintlha tsa tshedimose tso le tsa tshedimose tso kgotsa ditlhopha tsa tshedimose tso tse di amanang le yone;
- 2.8 Itse fa SAQA e rerile go sutisa kgotsa go tswelletsa tshedimose tso ya sebele kwa ntle ga Rephaboliki ya Aforikaborwa mme baamogedi kgotsa ditlhopha tsa baamogedi ba go ka romelwang tshedimose tso ya sebele go bona; le
- 2.9 go itse gore a SAQA e na le ditekanyetso tse di maleba tsa pabalesego go netefatsa bophiri, seriti le go nna teng ga tshedimose tso ya sebele e e tla tsweledi wang.

### **3. TLHOMO YA BOTHATI JWA AFORIKABORWA JWA BORUTEGI**

Bothati jwa Aforikaborwa jwa Borutegi (SAQA) ke lephata la semolao le le tlhomilweng go ya ka Molao wa Bothati jwa Aforikaborwa wa Borutegi No 58 wa 1995 (Molao wa SAQA) le go tswelela ka Molao wa Letlhomeso la Bosetšhaba wa Dikwalo, No 67 wa 2008 jaaka o tlabolotswe (Molao wa NQF).

#### **3.1. Maitl homo/Taolelo**

3.1.1 Maitl homo a NQF go ya ka karolo 5 ya Molao wa NQF ke go—

3.1.1.1 tihola letlhomeso le le lengwe la bosetšhaba le le tshwaraganeng mo dikatlegong tsa go ithuta;

3.1.1.2 Tsamaisa phitlhelelo ya, le thotloetso le tswelelopele mo thutong, katisong le mo ditirong;

- 3.1.1.3 Oketsa boleng jwa thuto le katiso; le
- 3.1.1.4 itlhaganedisa paakanyo ya mo malobeng ya kgethololo e e sa siamang mo thutong, katisong le mo ditšhonong tsa tiro.
- 3.1.2 Matlhomo a NQF a diretswe go abelana mo tlhabololong e e feletseng ya morutwana mongwe le mongwe le mo tlhabololong ya loago le ikonomi ya setšhaba ka kakaretso.
- 3.1.3 SAQA le Makgotla a Boleng (diQC) a tshwanetse go batla go fitlhelela maitlhomo a NQF ka go—
  - 3.1.3.1 tlhagisa, tswetsa le go tshola letlhomeso le le tshwaraganeng le le senang bofitlha la bosetšhaba la temogo ya dikatlego tsa thuto;
  - 3.1.3.2 netefatsa gore Borutegi jwa Aforikaborwa bo fitlhelela mekgwa e e maleba, e e tlhomamisitsweng ke Tona ya Lefapha la Thuto e Kgolwane Saense le Boitlhamelo jaaka go tshalositswe mo karolo 8 ya Molao wa NQF, le gore bo tshwana boditšhaba; le
  - 3.1.3.3 netefatsa gore borutegi jwa Aforikaborwa bo ba le boleng jo bo amogelesegileng.

## **4. THULAGANYO LE DITIRO TSA SAQA**

### **4.1. Thulaganyo**

#### **4.1.1 Boto ya SAQA**

Boto ya SAQA (boto) e na le maloka a 12 (somepedi) a a thapilweng mo maemong a bona ke Tona ya Thuto e Kgolwane, Saense le Boitlhamelo. Maloko a tlhophilwe le ke baamegi ba ba supilweng ba bosetšhaba mo thutong le katiso. Boto ke lephata le le busang le le diragatsang taolelo ya SAQA. Boto e na le dikomiti tse di tlhomilweng go ya ka Karolo 16 ya Molao wa NQF. Gajaana go na le dikomiti di le 7 tsona ke:

-Thuno le Kotsi

-Khuduthamaga

-Tshedimosetso le Thekenoloji ya Tshedimosetso

-Borutegi jwa NQF

-Maphata a Porofesenale

-Komiti ya Boikuelo ya Lephata la Porofesenale

-Komiti ya Boikuelo ya Dikwalo ya Bosetšhaba le boditšhaba

#### 4.1.2 Batlhankedi ba setheo

##### 4.1.2.1 Motlhankedikhuduthamagamogolo

CEO ya SAQA e thapilwe ke boto go ya ka karolo 19 ya Molao wa NQF. CEO e thapilwe ke SAQA fela o ikarabela kwa botong go diragatsa ditiro tsa SAQA go ya ka Molao wa NQF. Ditiro tsa CEO di tlhagisitswe mo Karolo 20 ya Molao wa NQF gape di akaretsa gareng ga tse dingwe go neelana ka maikarabelo le go lebelela badiri ba SAQA. Maikarabelo a CEO ke go tshitshinya togamaano go boto mme o ikarabela mo tirisong ya togamaano e e rebotsweng, dipholisi le ditshwetso tsa boto. CEO o emela ditiro mo go tlhotlheletseng SAQA go fitlhelela maitlhmo a yona a togamaano gape o na le maikarabelo a a feletseng a tsamaiso ya merero ya yona ya letsatsi le letsatsi, go ya ka dithata tse a di neilweng ke boto.

##### 4.1.2.2 Dikhuduthamaga

SAQA e na le dikhuduthamaga di le pedi tse di lebelelang tiro ya Dikgaolo di le pedi. Boto e thapa Motlhankedimogolo wa Matlotlo (CFO) le go nna le seabe mo go thapeng Motlhankedimogolo wa Ditiro (COO).

##### 4.1.2.3 Batsamaisibagolo le Batsamaisi

Go na le batsamaisibagolo ba le 7 (supa) ba ba thapilweng go etela Diyuniti pele (lebelela Thulaganyotiro fa tlase) kwa SAQA. Batsamaisibagolo ba le babedi (2) ba begela CEO, batsamaisibagolo ba le 3 (bararo) ba begela COO me fa batsamaisibagolo ba le 2 (babedi ba begela CFO. Batsamaisi ba le supa (7) ba begela batsamaisibagolo ba ba maleba ka tlhamalalo ba ba eteleletseng pele diyuniti tsa bona fa motsamaisi a le mongwe a begela COO ka tlhamalalo, batsamaisi ba le babedi ba begela CFO ka tlhamalalo mme motsamaisi a le mongwe o begela CEO ka tlhamalalo.

#### 4.1.2.4 Badiri ba SAQA

Badiri ba SAQA ba wela mo Diyuniting tse di latelang:

##### 4.1.2.4.1 Go busa, Kotsi, Kobamelo le Semolao

- Tebelelo ya go busa le kotsi;
- Tlhagiso ya togamaano, go bega le tebelelo le le tlhatlhobo ya tiragatso,
- Kgakololo ya semolao le tshegetso; le
- **Tiriso ya kobamelo le tebelelo.**

##### 4.1.2.4.2 Kwadiso le Kamogelo

- Kwadisa borutegi le karolo ya borutegi;
- Amogela maphata a porofesenale; le
- Kwadisa dithomeletso tsa porofesenale

##### 4.1.2.4.3 Ditirelo tsa Netefatso le Tlhomamiso

- Tlhatlhoba borutegi jwa boditshadiba;
- Netefatsa borutegi jwa bosetshaba; le
- Supa le go bega borutegi jo e seng jone

##### 4.1.2.4.4 Patlisiso

- Tshegetso ya Patlisiso ya NQF

##### **4.1.2.4.5** Thekenoloji ya Tshedimosetso le Tlhaeletsano (ICT) le Dithulaganyo Tshedimosetso ya NQF (MIS)

- **Tshola MIS go akaretsa le Tatabeisi ya Bosetshaba ya Direkhotso tsa Barutwana; le**
- Tshegetso ya kakaretso ya ICT



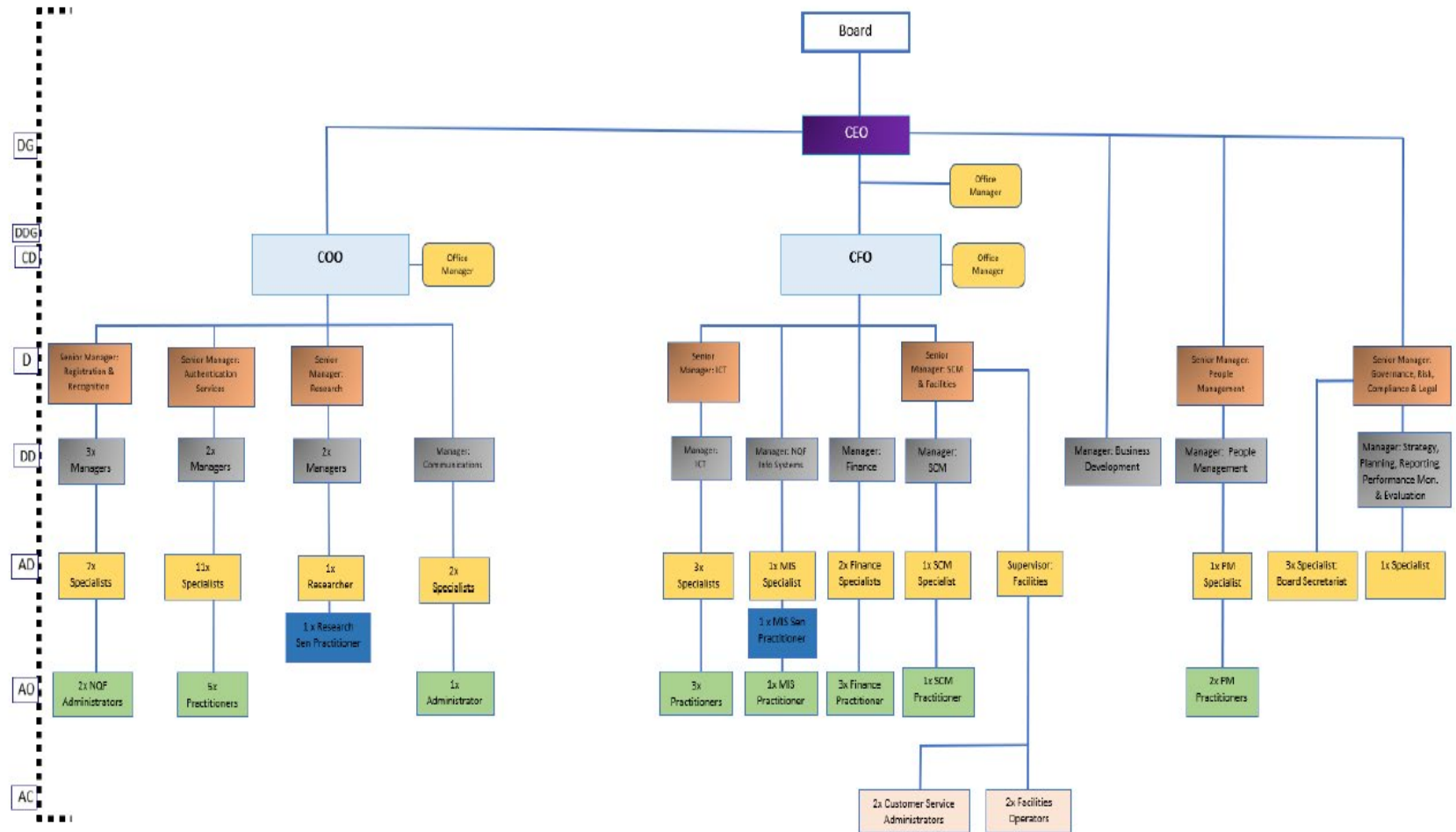
#### 4.1.2.4.6 Tsamaiso ya Matlotlo le Tshenkelo

- Diragatsa ditiro tse di beilweng mo Karolo 2 ya Kgaolo 6 ya Molao wa Taolo ya Matlotlo a Puso;
- Tshegetso ya Kakaretso ya Matlotlo;
- Tsamaiso ya Tshenkelo; le
- Tshegetso ya Didirisiwa.

#### 4.1.2.4.7 Tsamaiso ya Batho

- Tsamaiso ya thulaganyo ya badiri
- Katiso le tlabelo
- Tsamaiso ya dikamano tsa Mothapi-mothapiwa
- Patlo
- Pusetso le dithuso tsa badiri

4.1.3 OKANOKEREME YA SAQA



## **4.2 Ditiro**

4.2.1 SAQA e tshwanetse go, go tswelletsa maitlomo a NQF:

4.2.1.1 Dira ditiro tsa yona go ya ka Molao wa NQF; le go lebelela tiriso ya NQF le go netefatsa phitlhelelo ya maitlomo a yona;

4.2.1.2 Gakolola Tona ya Thuto e Kgolwane, Saense le Boithhamelo ka dintlha tsa NQF go ya ka Molao o;

4.2.1.3 Obamela pholisi e e tlhomamisitsweng ke Tona ya Thuto e Kgolwane, Saense le Boithhamelo go ya ka karolo 8(2)(b) ya Molao wa NQF;

4.2.1.4 Tsaya dikaelo tsa Tona ya Thuto e Kgolwane Saense le Boithhamelo tsia jaaka go tthalositswe mo karolo 8(2)(c) ya Molao wa NQF;

4.2.1.5 Lebelela tiriso ya NQF go ya ka letlhomeso la tiragatso le le rulagantsweng ke SAQA morago ga therisano le diQC

4.2.1.6 Tlhagisa thulaganyo ya tshwaragano e e kaelang dikamano tsa SAQA le diQC, morago ga therisano le diQC le go tsaya tsia maitlomo a SAQA jaaka go tthalositswe mo karolo 11 le melawana e e tthalositsweng mo karolo 33 ya Molao wa NQF; le go rarabolola dikgotlhang malebana le diQC;

4.2.1.7 Malebana le maemo—

- 4.2.1.7.1 go tlhagisa diteng tsa ditlhalosi tsa maemo mo maemong mangwe le mangwe a NQF;
- 4.2.1.7.2 le go fitlhelela tumalano ka diteng le diQC;
- 4.2.1.7.3 phasalatsa ditlhaloso tsa maemo tse go dumalanweng ka tsona mo Bukeng; le
- 4.2.1.7.4 netefatsa gore di nna mo dinakong le go nna maleba;

4.2.1.8 Malebana le dikwalo—

- 4.2.1.8.1 Tlhagisa le go dirisa pholisi le mekgwa, morago ga therisano le diQC, go tllhabolola, kwadisa, phasalatsa dikwalo le karolo ya dikwalo, tse di tshwanetseng go akaretsa ditlhokego tse di latelang:
- 4.2.1.8.2 Letlhomesonyana le le maleba le tshwanetse go supywa mo tokomaneng nngwe le nngwe e e amanang le kwadiso le phasalatso ya dikwalo kgotsa karolo ya dikwalo; le
- 4.2.1.8.3 Letlhomesonyana lengwe le lengwe le tshwanetse go nna le lereo la lona le le farologaneng mo mefuteng ya dikwalo tsa lona le le leng maleba mo letlhomesonyaneng gape le tsamaelana le tiro ya boditšhaba:
- 4.2.1.8.4 kwadisa borutegi kgotsa karolo ya borutegi jo bo atlanegisitsweng ke QC fa bo fitlhelela mekgwa e e latelang;
- 4.2.1.8.5 tlhagisa pholisi le mekgwa, morago ga therisano le diQC, go tlhatlhoba, kamogelo ya thuto ya pele le go kokotlelo ya keretiti le tshutiso;

4.2.1.9 Malebana le maphata a porofeshele—

- 4.2.1.9.1 tlhagisa le gi dirisa pholisi go amogela lephata la porofeshele le le thapilweng ka maikemisetso a Molao o, morago ga therisano le maphata a mangwe a semolao le a e seng a semolao a batlhankedi ba batseneledi mo maphateng a tiro a diQC; le

- 4.2.1.9.2 amogela lephata la porofesenale fa mekgwa e e tlhalositsweng mo temana (i) e fitlheletswe;
  
- 4.2.1.10 Malebana le dikamano tsa boditšhaba—
  - 4.2.1.10.1 dirisana le balekane ba yona ba boditšhaba mo dintlheng tsotlhe tsa dikgatlhego tse di tshwanang malebana le matlhomeso a dikwalo; le
  - 4.2.1.10.2 itsise diQC le baamegi ba bangwe ka ga tiro ya boditšhaba mo tlabololo le mo tsamaiso ya matlhomeso a dikwalo;
  
- 4.2.1.11 Malebana le patlisiso—
  - 4.2.1.11.1 tshwara kgotsa laela gore go diriwe dipatlisiso mo dintlheng tse di botlhokwa mo tlabololong le mo tirisong ya NQF, go akaretsa dipatlisiso tsa paka tsa kutlwalo ya NQF mo thutong, katisong le thapo tsa Aforikaborwa; le
  - 4.2.1.11.2 phasalatsa diphitlhelelo tsa dipatlisiso;
  
- 4.2.1.12 Malebana le direkhoto tsa thuto le katiso, tshola tatabeisi ya bosetšhaba ya direkhoto tsa barutwana e e nang le direjisetara tsa dikwalo tsa bosetšhaba, karolo ya dikwalo, diphitlhelelo tsa barutwana, maphata a a amogetsweng a porofesenale, dithapo tsa porofesenale le tshedimosetso e e amanang le tsona;
  
- 4.2.1.13 Malebana le dikwalo tsa boditšhaba, tlamela tlhatlhubo le tirelo e e tlhomameng ya kgakololo ka Molao o; le
  
- 4.2.1.14 Malebana le dintlha tse dingwe—
  - 4.2.1.14.1 itsise setšhaba ka ga NQF;
  - 4.2.1.14.2 dira tiro nngwe le nngwe e e tlhokegang ka Molao; le
  - 4.2.1.14.3 dira tiro nngwe le nngwe e e tsamaelanang le Molao o le ditlhabololo dingwe le dingwe tsa ona tse Tona ya Thuto e Kgolwane le Boitlhamelo a ka ditlhomamisang.

DINTLHA TSE DI BOTLHOKWA TSA PHITLHELELO YA TSHEDIMOSETSO YA SAQA

**Motlhankedimogolo wa Tshedimosetso:**

Leina: Moh Nadia Starr  
Mogala: 012 431 5003  
Imeile: [nstarr@saqa.co.za](mailto:nstarr@saqa.co.za)  
Nomoro ya fekese: N/A

**Batlatsa Motlhankedi wa Tshedimosetso:**

Leina: Rre Japie Nel  
Mogala: 012 431 5006  
Imeile: [JNel@saqa.co.za](mailto:JNel@saqa.co.za)  
Nomoro ya Fekese: N/A

Leina: Moh Phumzile Mtsweni  
Mogala: 012 431 5066  
Imeile: [PMtsweni@saqa.co.za](mailto:PMtsweni@saqa.co.za)  
Nomoro ya Fekese: N/A

Leina: Moatefokate Patience Matinyenya  
Mogala: 012 431 5013  
Imeile: [pmatinyenya@saqa.co.za](mailto:pmatinyenya@saqa.co.za)  
Nomoro ya Fekese: N/A

Dikgolagano tsa kakaretso tsa phitlhelelo ya tshedimosetso

Imeile: [saqasecretariat@saqa.co.za](mailto:saqasecretariat@saqa.co.za)

## **Kantorokgolo/Bosetšhaba**

Aterese ya Poso: Postnet Suite 248, Private Bag X06; Waterkloof, 0145

Aterese ya Lefelo: SAQA House, 1067 Arcadia Street, Hatfield, 0083, Tshwane

Mogala: (012) 431-5000

Imeile: [saqainfo@saqa.org.za](mailto:saqainfo@saqa.org.za)

Webosaete: <https://www.saqa.org.za>

## **5. TLHALOSO YA DIPAAKANYO TSE DI TENG TSA GO DIRA KGOTSA GO RETELELWA KE GO DIRA KE SAQA**

5.1 Dipaakanyo tse di teng malebana le tiro kgotsa go retelelwa ke go dira ke SAQA ke tse di latelang:-

5.1.1 Boikuelo jwa ka fa gare,

Go latela mokgwatsamaiso wa dingongorego kgotsa boikuelo o o tlhagisitsweng mo dipholiseng tse di farologaneng le mekgwa e e dira mo ditirong tsa SAQA e e bonwang mo dipholiseng mo kgokaganong tse di latelang.

le/kgotsa

Motho yo o ngongoregang o na le tshwanelo ya go dira boikuelo kwa Bothating jwa ka fa gare jo e leng Tona ya Thuto e Kgolwane Saense le Boitlhamelo. Boikuelo bo ka tlhomiwa mo malatsing a 30 (somaamararo).

le/kgotsa

5.1.2 go ngongoregela go Molaodi wa Tshedimosetso kgotsa kwa lephateng la taolo

Motho yo o ngongoregang o na le tshwanelo ya go dira boikuelo ka go neela Molaodi wa Tshedimosetso ngongorego.

le/kgotsa

5.1.3 go ya kwa Kgotlatshekelo e e nang le taolo go bona namolo e e maleba

Motho yo o ngongoregang a ka dira kopo kwa kgotlatshekelo go bona namolo mo dintlheng tseo tse go senang kobamelo ya ditlamelo tsa PAIA ke SAQA teng.

## **6. KAELO YA KA MOO PAIA E DIRISIWANG KA TENG LE KA MOO GO BONWANG PHITLHELELO YA KAEDI**

6.1. Molaodi o, go ya ka karolo 10(1) ya PAIA, tlabolotse le go dira Kaedi e e boeleditsweng teng ya ka moo go dirisiwang PAIA ka teng (Kaelo), ka mokgwa le tsela tse di tllhologanyegang bonolo, jaaka go tlhokega go go amogelesegileng ka teng ke motho yo o ratang go diragatsa tshwanelo nngwe le nngwe jaaka go tlhalositswe mo PAIA le POPIA.

6.2. Kaedi e teng ka nngwe le nngwe ya dipuo tsa semmuso.

6.3. Kaedi e go builweng ka yona fa godimo e na le tlhaloso ya-

6.3.1. maitlhomong a PAIA le POPIA;

6.3.2. Aterese ya poso le aterese ya mmila, nomoro ya mogala le fekese le, fa e leng teng, aterese ya imeile ya-

6.3.2.1. Motlhankedi wa Tshedimosetso wa lephata lengwe le lengwe, le

6.3.2.2. Motlatsamotlhankedi mongwe le mongwe wa Tshedimosetso wa lephata la puso kgotsa la poraefete yo o thapilweng go ya ka karolo 17(1) ya PAIA le karolo 56 ya POPIA2;

6.3.3. mokgwa le tsela ya kopo ya-

6.3.3.1. fitlhelela rekhoto ya lephata la puso e e tlhalositsweng mo karolo 113; le

---

Karolo 17(1) ya PAIA- Ka maikemisetso a PAIA, lephata lengwe le lengwe la puso le tshwanetse, go ya ka peomolao e e busang thapo ya badiri ba lephata la puso le le amegang, thapa palo e ya batho jaaka batlatsa motlhankedi wa tshedimosetso jaaka ba tlhokega go dira gore lephata la puso le fitlhelesege ka moo go kgonegang go amogelesegile ka teng go bakopi ba direkhoto tsa lona.

Karolo 56(a) ya POPIA- Lephata lengwe le lengwe la puso kgotsa la poraefete le tshwanetse go dira tlamelano, ka mokgwa o o beilweng mo karolo 17 ya Molao



## **Bukana ya PAIA: Lephata**

*wa Thotloetso ya Phitlhelelo ya Tshedimosetso, ka diphetogo tse di tlhokegang, tsa thapo ya palo e o ya batho, fa e le teng, jaaka Batlatsa motlhankedi wa tshedimosetso jaaka go tlhokega go dira ditiro le maikarabelo a a tthalositsweng mo karolo 55(1) ya POPIA.*

*3 Karolo 11(1) ya PAIA- Mokopi o tshwanetse go newa phitlhelelo ya rekhoto ya lephata la puso fa mokopi yoo a obamela mokgwatsamaiso wa ditlhokego mo PAIA tse di amanang le kopo ya phitlhelelo ya rekhoto eo; le phitlhelelo ya rekhoto ga e ganelwe go ya ka lebaka lengwe le lengwe la kganelo le le tthalositsweng mo Kgaolo 4 ya Karolo e.*

6.3.3.2. phitlhelela rekhoto ya lephata la poraefete e e tthalositsweng mo karolo 504;

6.3.4. thuso e e teng go tswa go Motlhankedi wa Tshedimosetso wa lephata la puso go ya ka PAIA le POPIA;

6.3.5. thuso e e teng go tswa go Molaodi go ya ka PAIA le POPIA;

6.3.6. dipaakanyo tsotlhe tse di teng malebana le tiro kgotsa go retelwa go dira malebana tshwanelo kgotsa tlamego e e neetsweng ke PAIA le POPIA, go akaretsa mokgwa wa go tlhoma-

6.3.6.1. boikuelo jwa ka fa gare;

6.3.6.2. ngongorego go Molaodi; le

6.3.6.3. go dira kopo kwa kgotlatshekelo kgatlhano le tshwetso ka motlhankedi wa tshedimosetso wa lephata la puso, tshwetso ka boikuelo jwa ka fa gare kgotsa tshwetso ka Molaodi kgotsa tshwetso ya tlhogo ya lephata la poraefete;

6.3.7. ditlamelo tsa dikarolo 14 le 51 tse di tlhokang lephata la puso le lephata la poraefete, go rulaganya bukana, le ka moo go bonwang phitlhelelo ya bukana ka teng;

6.3.8. ditlamelo tsa dikarolo 157 le 528 tse di tlamelang tshenolo ya boithaopo ya ditlhophha tsa direkhoto tsa lephata la puso le lephata la poraefete;

---

<sup>4</sup> Karolo 50(1) ya PAIA- Mokopi o tshwanetse go newa phitlhelelo ya rekhoto nngwe le nngwe ya lephata la poraefete fa-

a) rekhoto eo e tlhokega go diragatsa kgotsa go sireletsa tshwanelo nngwe le nngwe;

b) motho yoo a obamela mokgwatsamaiso wa ditlhokego mo PAIA tse di amanang le kopo ya phitlhelelo ya rekhoto eo; le

c) phitlhelelo ya rekhoto ganelwe ka lebaka lengwe le lengwe la kganelo le le tthalositsweng mo Kgaolo 4 ya Karolo e.

<sup>5</sup> Karolo 14(1) ya PAIA- Motlhankedi wa tshedimosetso wa lephata la puso o tshwanetse go, bobotlana ka dipuo di le tharo tsa semmuso, dira bukana teng e e nang le tshedimosetso e e boletsweng mo tema 4 fa godimo.

<sup>6</sup> Karolo 51(1) ya PAIA- Motlhankedi wa tshedimosetso wa lephata la poraefete o tshwanetse go dira bukana teng e e nang le tthaloso ya tshedimosetso e e boletsweng mo tema 4 fa godimo.

## Bukana ya PAIA: Lephata

7 Karolo 15(1) ya PAIA- Motlhankedi wa tshedimose tso wa lephata la puso, o tshwanetse go dira bukana teng ka mokgwa o o beilweng, tshalosa ditlhopho tsa direkhoto tsa lephata la puso tse di teng ka tshamalalo kwa ntle ga gore motho a dire kopo ya phitlhelelo

8 Karolo 52(1) ya PAIA- Tlhogo ya lephata la poraefete, ka go ithaopa a ka dira tshaloso ya ditlhopho tsa direkhoto tsa lephata la poraefete e nne teng ka mokgwa o o beilweng tse di teng ka tshamalalo jwa ntle ga gore motho a kope phitlhelelo ya tsona

6.3.9. dikitsiso tse di neetsweg go ya ka dikarolo 22 le 54 malebana le dituelo tse di tla duelwang mabapi le dikopo tsa phitlhelelo; le

6.3.10. melawana e e dirilweng go ya ka karolo 92.

6.4. Maloko a setšhaba a ka tlatlhoba kgotsa a dira dikhopi tsa Kaedi kwa dikantorong tsa maphata a puso kgotsa a poraefete, go akaretsa kantoro ya Molaodi, ka nako ya diura tse di tlwaelegileng tsa tiro. Kaedi e ka bonwa gape-

6.4.1. fa e kopiwa go Motlhankedi wa Tshedimose tso;

6.4.2. mo webosaeteng ya Molaodi (<https://www.justice.gov.za/infocreg/>).

## 7. TLHALOSO YA DINTLHA TSE SAQA E TSHOLANG DIREKHOTO KA TSONA LE DITLHOPHA TSA DIREKHOTO TSE DI TSHOTSWENG KE SAQA

Dintlha tse SAQA e tsholang direkhoto ka tsona	Ditlhopho tsa direkhto tse di tshotsweng mo ntlheng nngwe le nngwe
Togamaano Ditokamane Dithulaganyo, Ditshikinyo	tša Ngwaga Dipegelo, Togamaano Thulaganyo, tša Ngwaga Thulaganyo ya Tiragatso
Thulaganyo ya Badiri	<ul style="list-style-type: none"><li>- Dipholisi le mekgwatsamaiso ya HR;</li><li>- Ditiro tse di bapaditsweng;</li><li>- Direkhoto tsa badiri;</li><li>- Go ithuta le tshabololo sk.: Tshabololo ya bokgoni le dithulaganyo tsa katiso</li><li>- Thulaganyo ya tekatekano ya tiro le dipalopalo</li></ul>
Boto ya SAQA le Dikomiti	<ul style="list-style-type: none"><li>- Ditshwetso</li><li>- Dipegelo tse di phasaladitsweng</li></ul>

Karolo 22(1) ya PAIA- Motlhankedi wa tshedimose tso yo kopo ya phitlhelelo e diriwang go ene, o tshwanetse go batla mokopi a duele tuelo ya kopo e e beilweng ka kitsiso (fa e le teng), pele ga go tsewelediwa kopo go ya pele.

10 Karolo 54(1) ya PAIA- Tlhogo ya lephata la poraefete yo kopo ya phitlhelelo e diriwang mo go ene o tshwanetse go batla gore mokopi a duele tuelo ya kopo e e beilweng ka kitsiso (fa e le teng), pele ga kopo e ka tsewelediwa.

**Bukana ya PAIA: Lephata**

11 Karolo 92(1) ya PAIA e tlamela gore - "Tona a ka dira melawana ka kitsiso mo Bukeng malebana le-

- (a) ntlha nngwe le nngwe e e tlhokegang kgotsa e e dumeletsweng ke Molao o gore e bewe;
- (b) ntlha nngwe le nngwe e e amanang le dituelo tse di tlhalositsweng mo dikarolo 22 le 54;
- (c) kitsiso nngwe le nngwe e e tlhokegang ke Molao o;
- (d) mekgwa e e tshwanang e tla dirisiwa ke motlhankedi wa tshedimosetso wa lephata la puso fa a swetsa gore ke dithlopha dife tsa direkhot tse di tla diriwang teng go ya ka karolo 15; le
- (e) ntlha nngwe le nngwe ya tsamaiso kgotsa ya mokgwatsamaiso go simolola ditlamelo tsa Molao o."

Dintlha tse SAQA e tsholang direkhot ka tsona	Dithlopha tsa direkhot tse di tshotsweng mo ntlheng nngwe le nngwe
	<ul style="list-style-type: none"> <li>- Bukana ya go Busa</li> <li>- Metsotso</li> </ul>
Matlotlo le Tsamaiso	<ul style="list-style-type: none"> <li>- Dipholisi le mekgwatsamaiso</li> <li>- Direkhot tsa matlotlo le dipegelo</li> </ul>
Diphasalatso tsa kakaretso	<ul style="list-style-type: none"> <li>- Molaotlhommo</li> <li>- Dipegelo tse di phasaladitsweng</li> <li>- Ditlhabololo tsa SAQA</li> <li>- Makwalotshedimosetso a SAQA</li> <li>- Dipholisi</li> <li>- Diphasalatso</li> <li>- Dipampiri tse di tlhagitsweng kwa dithutanong/dikhonferenseng</li> </ul>
Kwadiso le Kamogelo	<ul style="list-style-type: none"> <li>- Mekgwa le ditokomane tsa kaelo</li> <li>- Ditokomane tsa pholisi</li> <li>- Dikitsiso tsa Buka ya Puso</li> <li>- Kwadisitsweng borutegi le karolo-borutegi</li> <li>- Maphata a a Amogetsweng a porofesenale</li> <li>- Dithomeletso tse di kwadisitsweng tsa porofesenale</li> </ul>
<p>Bosetšhaba Dikwalo                      Letlhomeso Thulaganyo                      ya Tshedimosetso ya                      Bosetšhaba ya Letlhomeso la                      Taolo ya Dikwalo (NQF MIS) e                      akaretisa Tatabeisi ya                      Bosetšhaba ya Direkhot tsa                      Barutwana (NLRD)</p>	<ul style="list-style-type: none"> <li>- Balekane ba ba Dumeletsweng ba Thatlhobo ya Boleng le maina a batsamaisi ba tsona</li> <li>- batlamedi ba ba Dumeletsweng ba Thuto le Katiso</li> <li>- Dikwalo tsotlhe le dikaelo tsa yuniti</li> <li>- Dikwalo tse di kwadisitsweng le dikaelo tsa yuniti</li> <li>- Dikwalo le dikaelo tse di tshwanang tse di feditseng kwadiso ya tsona ya letlha la bofelo</li> <li>- Dikwalo le karolo ya dikwalo gareng ga katlanegiso ya QC le kwadiso ya NQF</li> </ul>

	<ul style="list-style-type: none"> <li>- Maphata a a Amogetsweng a porofešenale</li> <li>- Dithomeletso tse di kwaditsitsweng tsa porofešenale</li> </ul>
Dinetefatso	<ul style="list-style-type: none"> <li>- Dikwalololo tsa barutwana</li> <li>- Dinetefatso tse dikgolo</li> </ul>

**8. DITLHOPHA TSA DIREKHOTO TSA SAQA TSE DI TENG KWA NTLA GA GORE MOTHO A DIRE KOPO YA PHITLHELELO**

Setlhopha	Mofuta wa Tokomane	o teng mo Webosaeteng	O o Teng fa o kopiwa
Tokomane ya Thennere	<ul style="list-style-type: none"> <li>- Thennere e e bapaditsweng</li> <li>- Leina la mmeetsi</li> </ul>	X	
Peomolao/Melawana	<ul style="list-style-type: none"> <li>- Melao</li> <li>- Melawana</li> </ul>	X	
Togamaano Ditokomane (Dithulaganyo le Pegelo)	<ul style="list-style-type: none"> <li>- Mokgatlho porofaele (Tshekatsheko. Maitlhommo, Ditiro, Kago)</li> <li>- Dipegelo tsa Ngwaga;</li> <li>- Thulaganyo ya Togamaano;</li> <li>- Thulaganyo ya Ngwaga ya Tiragatso;</li> <li>- Togamaano le Dithulaganyo tsa Tiragatso;</li> </ul>	X	

**Bukana ya PAIA: Lephata**

Dipholisi & Mekgwa	<ul style="list-style-type: none"> <li>- Dipholisi tsa Bosetšhaba</li> <li>- Dipholisi tsa Boikuelo</li> <li>- Matlhomeso</li> </ul>	X	
Dikaelo	<ul style="list-style-type: none"> <li>- Lenaane le le busang</li> <li>- Dikaelo tse di amanang le NQF</li> <li>- Tshwaraganeng dikaelo tsa tthatlhobo</li> </ul>	X	
Dikitsiso	<ul style="list-style-type: none"> <li>- Ditaletso tsa go dira kopo ya go direla dikomiti tsa Boto</li> <li>- Ditaletso tsa ditshwaelo tsa setšhaba</li> <li>- Dikitsiso tsa tuelo</li> </ul>	X	
SAQA Dibuletini le Ditlhabololo tsa SAQA	<ul style="list-style-type: none"> <li>- Makwalotshedimosetso</li> </ul>	X	
Ditiragalo le ditsweletso tsa Khonferense	<ul style="list-style-type: none"> <li>- Dikopano ka Inthanete tse di tlang le tse di fetileng</li> <li>- Dithuto tsa Segopotso tse di tlang le tse di fetileng</li> </ul>	X	

Setlhopha	Mofuta wa Tokomane	o teng mo Webosaeteng	O o Teng fa o kopiwa
	- Tse di tlang le tse di fetileng Dithutano le dikhonferense		
Pampiri tsa papatso	- Dipatlisiso - Dipampiri - Dipegelo	X	
Dibukana tsa Kaelo	- Dikaedi - Dibukana	X	
Dikwalo	- Borutegi botlhe le dikaelo tsa yuniti (borutegi jo bo tlhopedileng) - Borutegi jo bo kwadisitsweng le dikaelo tsa yuniti (kwa ntle ga borutegi jo bo tlhophegileng) - Dikwalo le dikaelo tse di tshwanang tse di feditseng kwadiso ya tsona ya letlha la bofelo - Maphata a Porofesenale le Dithapo tsa Porofesenale	X	

**9. DIREKHOTO TSE DI TENG KA TLHAMALALO MO WEBOSAETENG YA SAQA TSE MOTHO A KA DI FITLHELELANG KWA NTLE GA GO DIRA KOPO GO YA KA PEOMOLAO KWA NTLE GA GO YA KA PAIA**

Molaotlhommo	Direkhoto go ya ka peomolao kwa ntle ga PAIA tse di teng ka tlhamalalo mo webosaeteng kwa ntle ga go di kopa:
Molao wa Bosetšhaba wa Letlhomeso la Borutegi, 2008	- Borutegi botlhe le dikaelo tsa yuniti (borutegi jo bo tlhopedileng)  - Borutegi jo bo kwadisitsweng le dikaelo tsa yuniti (kwa ntle ga borutegi jo bo tlhophegileng)

	<ul style="list-style-type: none"> <li>- Dikwalo le dikaelo tse di tshwanang tse di feditseng kwadiso ya tsona ya letlha la bofelo</li> <li>- Maphata a Porofešenale le Dithapo tsa Porofešenale</li> <li>- Dipholisi tsa Bosetšhaba</li> <li>- Dipholisi tsa Boikuelo</li> <li>- Matlhomeso</li> <li>- Dikaelo</li> <li>- Dipampiri tse di phasaladitsweng tsa patlisiso</li> </ul>
Molao wa Tekatekano ya Thapo, 1998	<ul style="list-style-type: none"> <li>- Pegelo ya Tekatekano ya Thapo</li> </ul>
Molao wa Matlotlo a Puso le Melawana ya Bobolokelo	<ul style="list-style-type: none"> <li>- Pegelo e e Tshwaraganeng ya Ngwaga</li> <li>- Thulaganyo ya Ngwaga ya Tiragatso</li> <li>- Dithennere tse di bapaditsweng</li> <li>- Leina la mmeetsi</li> </ul>
Melawana ya Tirelopuso & Melawana ya Bobolokelo	<ul style="list-style-type: none"> <li>- Thulaganyo ya Togamaano</li> </ul>

## 10. DITIRELO TSE DI TENG GO MALOKO A SETŠHABA LE KA MOO GO BONWANG PHITLHELELO YA DITIRELO TSEO KA TENG

### 10.1 Dithata, ditlamego le tiro

SAQA e abela setšhaba ditirelo tse di latelang:

10.1.1 Tlathlho ya Dikwalo tsa boditšhaba tsa thuto go tlhomamisa gore di tshwana le tsa Aforikaborwa;

10.1.2 Kwadiso le Kamogelo (RR) maikarabelo a tsona ke go tlathlho dipoko tsa kamogelo ya maphata a porofešenale le go tswelisa dikopo tsa kwadiso ya porofešenale

dithomeletso;

10.1.3 Ditirelo tsa Netefatso tsa SAQA di tlamela dikwalolo tsa Tatabeisi ya Bosetšhaba ya Direkhoto tsa Barutwana go batho le ditirelo go mekgatlho ya maphata a puso le a poraefete;

10.1.4 NLRD e na le tshedimose tso ka ga

10.1.4.1 Dikwalo le karolo ya dikwalo tse di kwadisitsweng mo NQF;

10.1.4.2 Balekane ba ba Dumeletsweng ba Tlhatlhobo ya Boleng;

10.1.4.3 Batlamedi ba ba Dumeletsweng ba Thuto le Katiso;

10.1.4.4 Barutwana ka bongwe le diphitlhelelo tsa bona;

10.1.4.5 Maina a maloko a Boto ya SAQA, le Dikhuduthamaga;.

Tshedimose tso e nngwe ka ga ditirelo tse e ka bonwa mo webosaeteng ya SAQA ([www.saqqa.org.za](http://www.saqqa.org.za)). Dipotso di ka romelwa mo [saqainfo@saqa.org.za](mailto:saqainfo@saqa.org.za) kgotsa leletsa (012) 431-5000.

## **11 GO NNA LE SEABE GA SETŠHABA MO GO TLHAMENG PHOLISI KGOTSA TIRAGATSO YA DITHATA KGOTSA TIRAGATSO YA DITIRO KE SAQA**

Maloko a setšhaba a ka nna le seabe mo go tlhameng pholisi ka go tlamela ditshwaelo fa dikitsiso tsa taletso di neelwa mo webosaeteng ya SAQA. Aterese ya imeile ya kgolagano mo ditshwaelo di ka romelwang teng e tla tlamelwa le kitsiso e e maleba. Maloko a setšhaba a lopiwa go lebelela webosaete ya SAQA ka gale:  
<https://www.saqqa.org.za/documents/notices>

## **12 TSWELETSO YA TSHEDIMOSE TSO YA SEBELE**

### **12.1 Maikemisetso a go Tsweletsa**

SAQA e kgobokanya le go tswelsetsa tshedimose tso ya sebele, go ya ka taolelo e e mo Karolo 13 ya Molao wa NQF, 2008 jaaka e tlhabolotswa, gareng ga tse dingwe ka maikemisetso a a latelang:



- 12.1.1 Kgobokanyo ya Thulaganyo ya Taolo ya Tshedimosetso ya Bosetšhaba ya Letlhomeso la Dikwalo (NQF MIS) e e akaretsang Tatabeisi ya Bosetšhaba ya Direkhoto tsa Barutwana (NLRD);
- 12.1.2 Netefatso ya diphetlhelelo tsa dikwalo;
- 12.1.3 Tlhatlhobo ya dikwalo tsa boditšhaba;
- 12.1.4 Kwadiso ya dikwalo le karolo ya dikwalo;
- 12.1.5 Kamogelo ya maphata a porofešenale le kwadiso ya dithapo tsa porofešenale;
- 12.1.6 dira patlisiso kgotsa ka maikemisetso ya dipalopalo.

**12.2 Tlhaloso ya ditlhopha tsa Dintlha tsa Tshedimosetso le tsa tshedimosetso kgotsa ditlhopha tsa tshedimosetso e e amanang le yona**

<b>Ditlhopha le Dintlha tsa tshedimosetso</b>	<b>Tshedimosetso ya Sebele e e ka tswelediwang</b>
Batho	Maina le difane; dintlha tsa kgolagano (dinomoro tsa kgolagano, nomoro ya fekese, aterese ya imeile); Bonno, poso kgotsa aterese ya kgwebo; boitshupo jo bo tshwanang bo le bongwe/nomoro ya boitshupo le kwalelano e e bophiri, tshedimosetso ya thuto, dikwalo, hisetori ya tiro, morafe bong, bosetšhaba, tshedimosetso ya bosenyi, dingwaga.
Ditheo	Maina a batho ba go golaganwang le bona; leina la setheo sa semolao; aterese ya lefelo le poso; (di)nomoro ya kgolagano, nomoro ya fekese, aterese ya imeile; tshedimosetso ya matlotlo, kgwebo saense kgotsa ya thekinikale le diphiri tsa kgwebo.

**Bukana ya PAIA: Lephata**

Badiri	Bong; Boimana; lenyalo kemo; morafe; dingwaga, puo, thuto tshedimosetso ya(borutegi);
--------	---

Ditlhophha le Dintlha tsa tshedimosetso	Tshedimosetso ya Sebele e e ka tswelediwang
	<p>Bong, boimana, kemo ya lenyalo, Morafe, dingwaga, puo, tshedimosetso ya thuto (dikwalo); tshedimosetso ya matlotlo, hisetori ya tiro; nomoro ya ID; aterese ya lefelo le ya poso; dintlha tsa kgolagano ((di)nomoro ya kgolagano, nomoro ya fekese, aterese ya imeile); maitshwaro a bosenyi; tshiamo le lotso lwa losika (maloko a lelapa), kalafo, bong, bosetšhaba, morafe tshimologo ya loago, semelo sa bong, dingwaga, boitekanelo jwa mmele kgotsa tlhaloganyo, tshiamo, bogole, bodumedi, maikutlo, tumelo, setso, puo, tshedimosetso ya baeometiriki ya motho</p>

**12.3 Baamogedi kgotsa ditlhophha tsa baamogedi ba ka rebolelwang tshedimosetso ya sebele**

Setlhophha sa tshedimosetso ya sebele	Baamogedi kgotsa Ditlhophha tsa Baamogedi
<p>Nomoroitshupo le maina, go lebelela bosenyi</p>	<p>Tirelo ya Aforikaborwa ya Sepodise Mafapha a puso Ditheo tsa Kgaolo 9</p>
<p>Borutegi, go netefatsa borutegi</p>	<p>Makgotla a Boleng Maphata a Porofešenale Ditheo tsa Patlisiso mafapha a Puso Ditheo tsa puso Ditheo tsa Kgaolo 9 Maphata a semolao Ditlamo tsa Molao Bathapi ba Lephata la Poraefete Batho Tirelo ya Aforikaborwa ya</p>

	Sepodise
Hisetori ya molato le tuelo, ya tshedimosetso ya molato	Dibiro tsa Molato

## 12.4 Metsamao e e rulagantsweng ya go ralala meelwane ga tshedimosetso ya sebele

12.4.1 SAQA e ka dirisana le balekane ba bona ba boditšhaba mo dintlheng tsa dikgatlhego tse di tshwanang malebana le matlhomeso a dikwalo le ka go dira jalo refosanelana tshedimosetso ya sebele. Ditirisanommogo tseo ke karolo ya taolelo ya SAQA go ya ka karolo 13 (1) (j) ya Molao wa NQF.

12.4.2 SAQA gape e amogela dikopo tsa ditlhatlhobo tsa dikwalo tsa boditšhaba mme e tla kopa tshedimosetso kwa metsweding e e maleba ya tshedimosetso ya boditšhaba.

## 12.5 Tlhaloso ya Kakaretso ya Ditekanyetso tsa Pabalesego ya Tshedimosetso e tla dirisiwa ke moamegi yo o maikarabelo go netefatsa bophiri, seriti le go nna teng ga tshedimosetso

SAQA e na le ditekanyetso tse di latelang tsa pabalesego go netefatsa pabalesego e e siameng, bophiri le seriti sa tshedimosetso ya sebele:

12.5.1 Pabalesego ya lefelo le phitlhelelo e e thibetsweng ya ditokomane tsotlhe tse di nang le tshedimosetso ya sebele;

12.5.2. Pabalesego ya Khomputara le mafaratlhatlha e teng ka mokgwa wa o o fitlhilweng wa tshedimosetso le ditharabololo tsa anti-virus;

- 12.5.3 Boloka fela direkhoto tsa dipaka tse di totobaditsweng mo Pholising mo Polokong ya Direkhoto;
- 12.5.4 Lebelela phitlhelelo le tiriso ya tshedimosetso e e poraefete;
- 12.5.5 Tsweletso ya konteraka le tiro e thibetswe mo badiring ba ba sa katisetswang POPIA le ditekanyetso di teng go tshola tshedimosetso bophiri gape e bolokesegile;

**12.5.6 Mokgwatsamaiso wa patlisiso o teng wa ditlolomolao tsa tshedimosetso le dikotsi tsa POPIA di salwa morago mo Rejisetareng ya Kotsi go samagana le ditiragalo tsa pabalesego.**

### **13 GO NNA TENG GA BUKANA**

13.1 Bukana e e dirilwe teng ka dipuo di le tharo tse di latelang tsa semmuso-

13.1.1 Seesemane

13.1.2 SeZulu

13.1.3 Setswana

13.2 Khopi ya Bukana e kgotsa karolo e e tlabolotsweng ya yona, le yona e teng ka tsela e e latelang-

[13.2.1 Mo https://www.Saqa.org.za](https://www.Saqa.org.za)

13.2.2 kwa kantorokgolo ya lephata la puso go thatlhobiwa ke setšhaba ka nako ya diura tse di tlwaelegileng tsa tiro;

13.2.3 go motho mongwe le mongwe fa a e kopa le go duela tuelo e e amogelesegileng e e beilweng; le

13.2.4 go Molaodi wa Tshedimosetso fa a e kopa.

13.3 Tuelo ya khopi ya Bukana, jaaka go tlahositswe mo mametlelelo B ya Melawana, e tla duelwa fa go diriwa khopi nngwe le nngwe ya bogolo jwa A4.

### **14 TLHABOLOLO YA BUKANA**

SAQA e tla, fa go tlhokega, tlhabololo le go phasalatsa Bukana ka ngwaga.

**E rebotswe ke**



---

**Moh. Nadia Starr**

*(Motlhankedimokhuduthamagamogolo)*